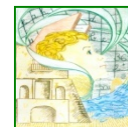




**MINISTERO DELL'ISTRUZIONE**  
**ISTITUTO COMPRENSIVO "SERAO-FERMI"**



Via Umberto I - 81030 - Cellole (CE)  
tel.: 0823/933206 - fax: 0823/1681270  
C.M. CEIC8AK009 - C.F. 95015600612  
e-mail: CEIC8AK009@istruzione.it  
posta pec: CEIC8AK009@pec.istruzione.it  
[www.icseraofermicellole.edu.it](http://www.icseraofermicellole.edu.it)



A tutto il personale docente  
dell'I.C."Serao Fermi" di Cellole (CE)  
Al Sito  
Agli Atti

**Prontuario delle regole anti-COVID per  
il personale docente**

1. Tutto il personale ha l'obbligo di rimanere al proprio domicilio in presenza di temperatura oltre i 37.5° o altri sintomi simil-influenzali e di rivolgersi al proprio medico di famiglia e all'autorità sanitaria.
2. È vietato accedere o permanere nei locali scolastici laddove, anche successivamente all'ingresso, sussistano le condizioni di pericolo (sintomi simil-influenzali, temperatura oltre 37.5°, provenienza da zone a rischio o contatto con persone positive al virus nei 14 giorni precedenti, etc.) stabilite dalle Autorità sanitarie.
3. Ogni lavoratore ha l'obbligo di rispettare tutte le disposizioni delle Autorità e del Dirigente scolastico (in particolare, mantenere il distanziamento fisico di un metro, **indossare SEMPRE la mascherina**, osservare le regole di igiene delle mani e tenere comportamenti corretti per prevenire contagi virali).
4. Ogni lavoratore ha l'obbligo di informare tempestivamente il Dirigente scolastico o un suo delegato della presenza di qualsiasi sintomo influenzale durante l'espletamento della propria prestazione lavorativa o della presenza di sintomi negli studenti presenti all'interno dell'istituto.
5. Va mantenuto il distanziamento fisico di **almeno 1 metro** nei rapporti interpersonali.
6. La disposizione dei banchi e delle cattedre non deve essere modificata. Sul pavimento sono predisposti appositi segnaposti.
7. Ove possibile, e nel rispetto dell'autonomia didattica, sono da favorire attività all'aperto.
8. Deve essere evitato ogni assembramento nelle sale docenti.
9. L'utilizzo delle aule dedicate al personale docente è consentito nel rispetto del distanziamento fisico di **almeno 1 metro** tra i fruitori.
10. Si raccomanda l'utilizzo delle comunicazioni telematiche per tutte le situazioni non urgenti.
11. **Usare SEMPRE la mascherina** fornita dall'istituzione scolastica con le modalità prescritte dalle autorità sanitarie. Seguire con attenzione il corretto utilizzo dei DPI.
12. Mascherine e altri DPI sono disponibili nei singoli plessi.
13. Le docenti della scuola dell'infanzia indossano sempre la mascherina chirurgica durante la giornata scolastica ed eventuali ulteriori DPI durante l'interazione in relazione al sorgere di particolari circostanze e/o esigenze.
14. Particolare attenzione deve essere dedicata alla relazione con gli alunni disabili. L'inclusione è il principio ispiratore di ogni attività didattica nel rispetto delle esigenze e del percorso formativo di ciascun alunno. Oltre alla mascherina chirurgica, potranno essere previsti altri DPI (ad es. visiera, guanti).
15. È necessario evitare attività che comportino un possibile aumento di emissioni respiratorie (ad es. canto e strumenti a fiato).
16. Per le attività di educazione fisica, qualora svolte al chiuso (es. palestre), dovrà essere garantita adeguata aerazione e un distanziamento interpersonale di almeno 2 metri. Sono da evitare i giochi di squadra e gli sport di gruppo, mentre sono da privilegiare le attività fisiche sportive individuali che permettano il distanziamento fisico.

17. Durante le lezioni e durante il consumo del pasto a scuola i docenti devono garantire il distanziamento previsto fra e con gli alunni della scuola primaria e della scuola secondaria e non consentire lo scambio di materiale scolastico, di cibo e di bevande. Docenti ed alunni sono tenuti ad igienizzarsi le mani prima del pasti e della merenda.
18. La merenda DEVE ESSERE CONSUMATA seguendo due turnazioni, dividendo gli alunni in due gruppi a seconda dei banchi che occupano ("a scacchiera").
19. Durante le lezioni devono essere effettuati ricambi di aria il più frequentemente possibile. Se le condizioni atmosferiche lo consentono le finestre dovranno essere mantenute sempre aperte.
20. Si raccomanda l'igiene delle mani e l'utilizzo delle soluzioni igienizzanti messe a disposizione nelle aule e nei locali scolastici. Si raccomanda l'utilizzo delle suddette soluzioni prima della distribuzione di materiale vario agli alunni e dopo averlo ricevuto dagli stessi.
21. In tutti gli ordini di scuola è necessario favorire una accurata igiene delle mani attraverso lavaggi con il sapone e l'utilizzo di soluzioni igienizzanti.
22. Fa parte della cura educativa dei docenti sensibilizzare gli alunni ad una corretta igiene personale ed in particolare delle mani evidenziando la necessità di non toccarsi il volto, gli occhi, come comportarsi in caso di starnuto o tosse. È necessario leggere attentamente e richiamare anche l'attenzione degli alunni sulla cartellonistica disponibile.
23. Si raccomanda di controllare l'afflusso ai bagni degli alunni: non potranno uscire più di due alunni alla volta durante gli intervalli (1 alunno e 1 alunna) e un solo alunno durante le lezioni.
24. Il registro elettronico, in ogni ordine di scuola, dovrà essere aggiornato con particolare cura e tempestività, anche per rispondere alle esigenze di tracciamento degli spostamenti di alunni e docenti, previsto dal Rapporto ISS COVID-19 n. 58.
25. Sono da evitare attività da parte di personale esterno, salvo situazioni particolari autorizzate dal DS.

Si veda anche il [prontuario delle regole per famiglie e alunni](#) nel quale sono riportate indicazioni prescrittive anche per i docenti.

Cellole, 6 aprile 2021

IL DIRIGENTE SCOLASTICO  
Prof.ssa GABRIELLA RUBINO\*

\*Documento firmato digitalmente  
ai sensi del c.d. CAD e normativa connessa